



Artikel til nyhedsbrev, Dansk Pædagogisk Historisk Forening

## MED HIMLEN SOM LOFT

- træk af legepladsens kulturhistorie og en introduktion til en legepladsens pædagogik

af Benny Schytte, kultursociolog

Selv om ordet legeplads først officielt dukkede op i slutningen af 1800-tallet i forbindelse med en diskussion om oprettelse af legepladser i København, blev den første legeplads allerede oprettet i slutningen af 1700-tallet. I tilknytning til Christiani's Institut, som lå nær Skydebanen på Vesterbro i København, etablerede Christiani en gymnastikplads ved navn næst skydebanen. Gymnastikpladsen var på ca. 5 tdr. land og gik helt ned til stranden, der hvor Sønder Boulevard ligger i dag.

### Filantropiske legepladser

Filantropismen, præget som den er af bl.a. Rousseau, Basedow og GutsMuths, har med sine ideer om den legemlige opdragelse haft en central rolle i udformningen af det, vi i dag forstår ved en legeplads. I 1762 udkom Rousseaus berømte bog *Emilie*, som handler om det naturlige barn og er en understregning af legen, som et vigtigt led i formningen af barnet. Rousseau tillagde legemsøvelser i naturen stor betydning, og hans bog afspejler et nyt natursyn, som vandt frem i midten af 1700-tallet. Mennesket skulle tilbage til naturen; ikke for at gå på fire ben igen - som Voltaire hånedes sagde om Rousseaus tanker, men for at det naturlige i menneskenaturen kunne komme til udtryk.

Filantropisterne gjorde op med latinskolen og ved de første filantropiske opdragelsesanstalter, som oprettedes i Tyskland i slutningen af 1700-tallet, blev der indført fag som matematik, geografi, moderne sprog og legemskultur. Som led i den legemskulturelle opdragelse indførtes en gymnastik, som stod i skærende

modsætning til tidligere tiders adelige indendørs discipliner som f.eks. figurridning, fægtning og dans. Den nye gymnastik, som fortrinsvis skulle foregå udendørs, meget gerne nær en høj, ved en tør eng i randen af en skov og nærved en flod eller sø bestod bl.a. af atletik, klavring, ligevægtsøvelser, sjipling, løb og militære øvelser.

### Bearbejdet natur

Til den nye gymnastik udviklede GutsMuths en øvelsesplads bestående af bearbejdet natur. Der var spredte anlæg af opstillede træstammer, pæle og brædder til balancegang, bjælker og klatrestænger, svingtove og springgrav for længde- og højdespring. Således blev naturens egne udfordringer afløst af tekniske efterligninger.

Et af GutsMuths mest berømte redskaber er klavremaskinen. Klavremaskinen bestod af tre elementer, som den dag i dag genfindes på mange legepladser. Noget at svinge og gynges i, noget at klatre op og ned af samt noget at glide ned ad. I 1793 udgav GutsMuths sit hovedværk *Gymnastik für Jugend*. Den blev bl.a. tilegnet den danske kronprins Frederik d.6, hvad der fik afgørende betydning for gymnastikkens pædagogiske udformning og udbredelse i Danmark. Og således også for de gymnastikpladser, der blev opført ved de filantropiske opdragelsesanstalter og almueskoler herhjemme i slutningen af 1700-tallet og i 1800-tallet. (fig. 1)

Fig. 1 GutsMuths' berømte Klavremaskine

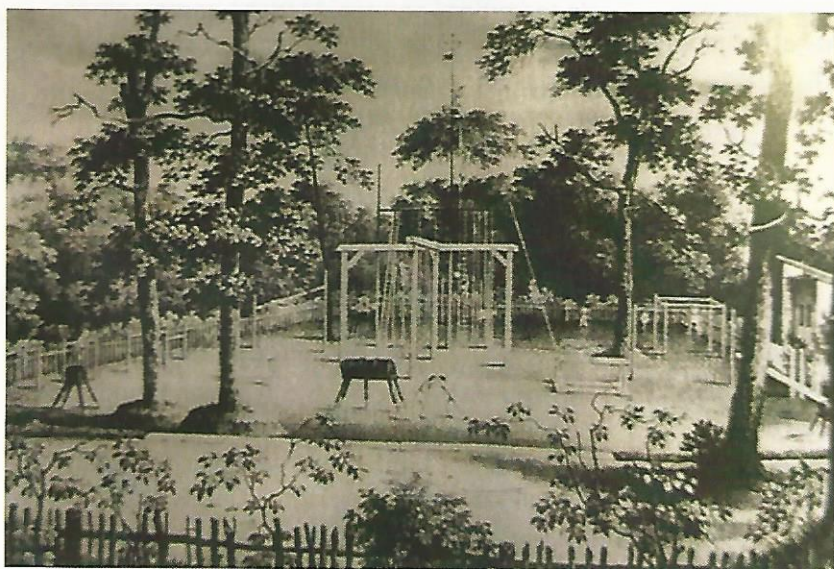
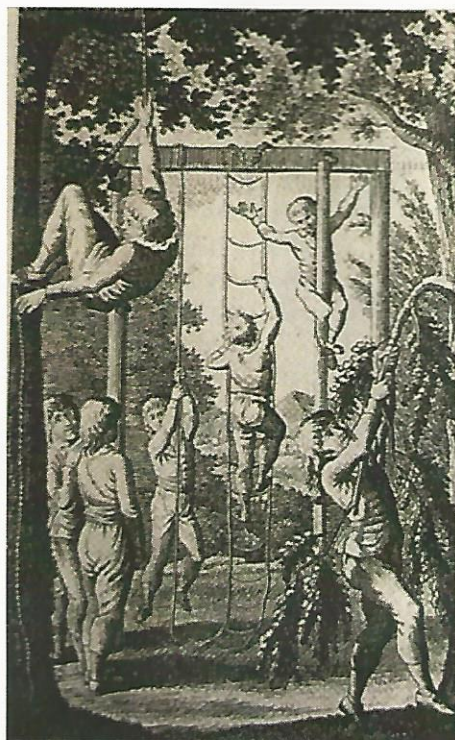


Fig. 2 F.L. Jahns gymnastikplads

En videreudvikling af GutsMuths øvelsesplads er gymnastikpladsen, som blev udviklet af den tyske gymnastikpædagog F.L. Jahn. Han beskriver øvelsespladsen således:

Gymnastikpladsen skal have fast grund, dækket med kort græs, og der skal være træer. Hvis der ikke er træer, må man plante nogle.

Man kan ikke forestille sig en gymnastikplads uden legeplads. Også uden for gymnastikpladsens indhegninger skulle enhver gymnastikskole så sandelig have en gymnastikmark, hvor flad mark veksler med bevoksning, hvor der findes lund, krat, buskads, tykning og åbne steder, hvor der er løvtræer og nåletræer. (fig. 2)

Jahn's gymnastikplads blev opført på Berliner Hasenheide i 1811 og bestod af redskaberne reck, barrer, træer, spring- og klatrestativer samt et område til fri udfoldelse og leg. Jahn blev i 1819 arresteret og gymnastikpladsen afspærret i 1820. Den preussiske statsmagt anså Jahn's 'folkelige' gymnastikudfoldelser for at være for demokratiske og liberale. Med filantropisternes arrangerede legepladser ser vi deres opdragelsessyn materialiseret. De var ganske vist tilhængere af fri udfoldelse og leg i naturen, men samtidig stillede de også bestemte krav og idealer til den legeskulturelle opdragelse. Således var klavrebanen og de øvrige redskaber, der blev opstillet på legepladserne, midler til at opøve styrke og smidighed, som var nødvendige forudsætninger for den tids soldater.

I Danmark blev der med skolelovene i 1814 indført obligatorisk gymnastik, som i 1828 blev indskrænket til kun at omfatte drenge. I loven hed det: "*Ved enhver Skole bør, saavidt Omstændighederne tillade, anskaffes en Plads af 800 - 1200 Alen, som jævnes og ved Belægning med Sand eller paa hensigtsvarende maade, gjøres skikket til gymnastiske Øvelser*".

Et af de steder, hvor der blev oprettet en gymnastikplads, var på Gjerrild Skole ved Grenå. Pladsen med redskaber svarede til Jahn's gymnastikplads, men uden et område til fri udfoldelse og leg i naturlige omgivelser. Det var den militære side af den filantropiske legeplads, man havde valgt at anlægge. (fig. 3)

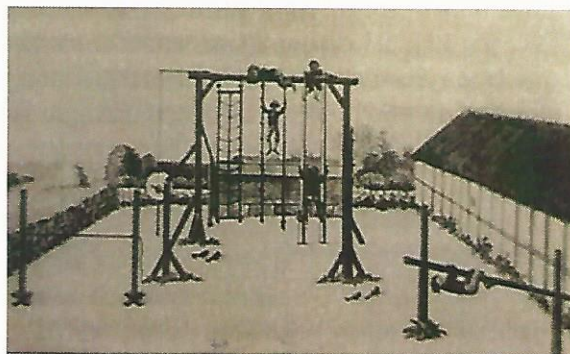


Fig. 3 Gjerrild Skole ved Grenå



Fru Hedevig Baggers børnehave, oprettet i 1880.

Det blev kun få almueskoler, som etablerede filantropiske legepladser, og gymnastikundervisningen i almueskolerne var meget sparsom frem til slutningen af 1800-tallet, hvor den svenske gymnastik blev den dominerende legeskultur på landet og i skolen. Den var fortrinsvis indendørsorienteret, hvilket bl.a. afspejlede sig i de øvelses- og gymnastikhuse, der dukkede op mange steder i landet i slutningen af 1800-tallet.

I slutningen af 1700-tallet fremkom de første teoretiske overvejelser om førskolepædagogikken. Inspireret af bl.a. Rousseau udgav filantropisterne og ikke mindst tyskeren Peter Villaume en række skrifter om børneopdragelse. Villaume udsendte i 1793 en Nationalopdragelsesplan, hvori han foreslog, at der skulle oprettes offentlige legepladser for børn i alderen 2 - 7 år for bl.a. at indføre dem i fælleslege. Iflg. Villaume skulle der i enhver by og i ethvert kvarter i en storby indrettes en fri, rummelig plads, der var således indhegnet, at børnene var sikret mod hestevogne - og hunde. Børnene skulle være ledsaget af en barnepige og staten skulle ansætte en person, som kunne forhindre skader og uorden på legepladsen samt opmuntre de små, sætte lege i gang og dirigere børnenes fornøjelser.

### Naturen som læremester

En af de personer, som har haft stor indflydelse på småbørnspædagogikken i Danmark er tyskeren Friedrich Fröbel, som oprettede den første børnehave i 1840. For Fröbel gjaldt det om, at børnene skulle gøre så mange direkte

erfaringer som muligt f.eks. på udflugter i naturen. Det var hans opfattelse, at den dybeste pædagogiske indvirkning ikke skete gennem ord, men at naturen med sin storhed, sin skønhed og sin lovmæssighed var en bedre læremester.

Børnehaven skulle iflg. Fröbel styrke børnenes legeme, øve deres sanser og gøre dem bekendt med natur og menneskelivet. Gennem legen skulle de glade og alsidigt øve og udvikle alle deres kræfter i uskyldighed, munterhed, samdrægtighed og from barnlighed, og forberede sig til skolen og de kommende livstrin, akkurat som planterne trives under himlens velsignelse og gartnerens pleje og tilsyn.

Udeområdet spillede en vigtig rolle i Frøbels børnehavepædagogik. Området skulle foruden haver have en legeplads og ved børnehavens indgang en flisebelagt plads, hvorfra forældre og andre interesserede kunne følge børnenes glade færden i naturen. Medens barnet i sin lille have skulle så og plante efter eget valg, skulle både arbejdet og dets produkter som f.eks. blomster, grønsager og frugter i den fælles have være fællesopgave og fælleseje.

I tiden efter 1850 kom de frøbelske ideer til Danmark. De blev diskuteret og afprøvet af en række kendte skolefolk, der slog til lyd for børnehaver og uddannelse af børnehavelærere. Således blev de første børnehaver ofte oprettet i tilknytning til private skoler. Blandt disse var Fru Hedevig Baggers børnehave, som blev oprettet i 1880. I 1890 stiftedes på initiativ af Hedevig og Sophus Bagger Dansk Fröbelforening, som de kommende år fik stor indflydelse på småbørnspædagogikken.

Uafhængigt, men sideløbende med Frøbels tanker om børnehaven, oprettedes i Danmark på initiativ af hoffet og kredse, der stod hoffet nær, en række asyler for småbørn, hvis forældre ikke var i stand til at sørge forsvarligt for dem. Det første blev oprettet i 1828 med tilskyndelse af den senere Dronning Caroline Amalie, som i 1835 stiftede organisationen De Københavnske asyler. Omkring 1870 fandtes i alt ca. 35 asyler i landet.

Et stort Gode var det, at der til disse Asyler næsten altid var anlagt gode legepladser, hvor børnene kunne tumle sig (Gregersen, 1935). Illustrationer fra 1800-tallets asyler og børnehaver viser dog, at trods Gregersens positive holdning til asylernes legepladser, så svarede



Fig. 4 Fröbels børnehAVE

de langt fra til Frøbels intentioner for en børnehaves udeområde.

I de fleste asyler og børnehaver var der ganske vist plads til udeleg, men p.g.a. asylernes og børnehavernes placering i tætbebyggede områder, var pladsen ofte meget begrænset i forhold til antallet af børn. Mere end en sandkasse og et enkelt legeredskab var yderst sjældent. Således må man konstatere, at Frøbels krav til en børnehaves udeområde med haver og legeplads langt fra blev realiseret i danske asyler og børnehaver i 1800-tallet.

(fig. 4)

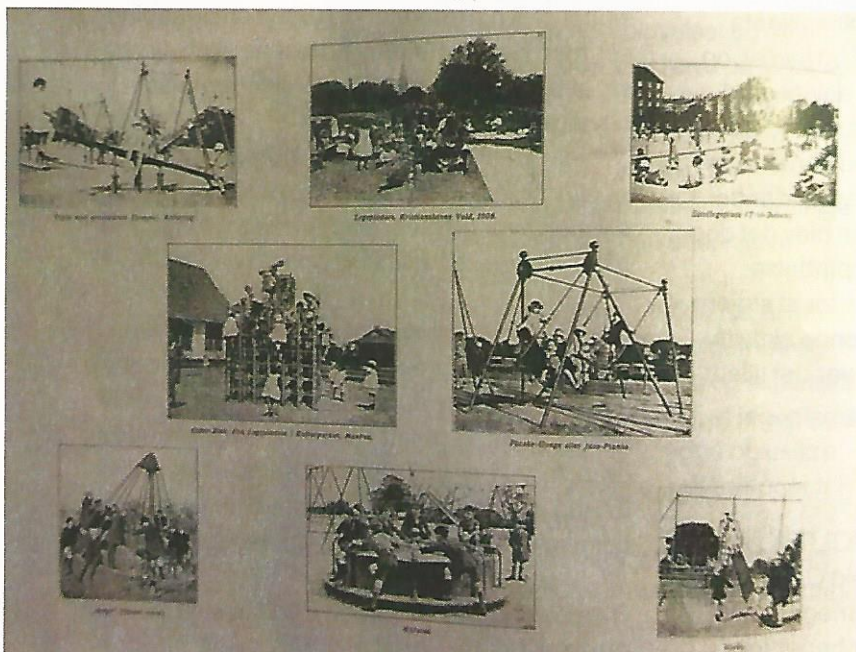


Fig. 5 Standardlegepladsen

## Standardlegepladsen

Kjøbenhavns Legepladsforening blev stiftet i 1892 og efterfølgende blev den første offentlige legeplads med legeredskaber opført, og de efterfølgende år blev det mere og mere almindeligt at forsyne legepladserne med gynger,

vipper, bukke, balancebomme, kolbøttestænger og sandkasser. På nær sandkassen var de øvrige legeredskaber meget inspireret af 1800-tallets filantropiske gymnastikplads.

Sandkasseideen, en videreudvikling af sand- og grusbunken var importeret fra London og andre europæiske storbyer, hvor man havde lignende indretninger. Sandkassen var et forsøg på at omforme en traditionel børneleg i byen - leg i rendesten og grusbunker - til en mere renlig og derved civiliseret aktivitet.

Første gang sandkassen blev etableret var i 1908 i forbindelse med oprettelsen af en legeplads på Christianshavns Vold. Initiativet til legepladsen udsprang fra Komitee for Legepladsen paa Christianshavns Vold, hvis dynamo var lærer Hans Dragehjelm. Han skrev bogen *Børns leg i Sandet*, hvor han bl.a. beskriver sandlegen som et middel til koncentration, ordenssans og velopdragenhed (Dragehjelm, 1909).

Oprindeligt var sandkassen tænkt som et tilbud til skolens elever, men det viste sig hurtigt, at de især tiltrak de mindre børn. Det blev derfor nødvendigt at overveje, hvad de større børn skulle foretage sig ud over ordnede lege og boldspil. Og her kom de øvrige legeredskaber ind i billedet.

Hans Dragehjelm fik stor betydning for de kommende års indretning af legepladser og hans indsats og legepladssyn præger på mange måder stadig nutidens legepladser. Enhver god legeplads skulle efter Dragehjelms opfattelse ud over sandkasse forsynes med enkeltredskaber som bom, buk og ligevægtsplanke og med mere kollektive redskaber som vipper, rutsjebaner og rundløb. Hermed var grundlaget lagt for den legepladsidé, som kom til at gå under navnet standardlegepladsen som Dragehjelm selv døbte den. (se fig. 5)

## Oprettelse af legepladser

Perioden fra stiftelsen af den første legepladsforening i 1891 og frem til Indenrigsministeriets cirkulære fra 1918 vedr. børnelegepladser viser, at legepladsspørgsmålet fik en forholdsvis fremtrædende plads i den samfundsmæssige



*Emdrup Skrammellegeplads*

debat og også helt konkret satte sig spor ved oprettelse af legepladser over hele landet. I Københavns Kommune var man i slutningen af denne periode oppe på at have 22 offentlige legepladser, og i provinsen blev der i samme periode med økonomisk støtte oprettet i hundredvis af lege- og idrætspladser på eller nær ved skolerne. Derudover blev der ved en række boligområder og børneinstitutioner anlagt mindre legepladser.

Efter 1. verdenskrig havde mange boligselskaber og arkitekter forståelse for boligmiljøets betydning for beboernes velvære og trivsel, og ved mange etageboliger blev der anlagt gårdhaveanlæg med træer, buske, blomster, græs og til børnene mindre arealer med sandkasse og evt. en gynge. Nogle særlige spændende udemiljøer og legepladser for børn blev det dog sjældent, idet det var en almen opfattelse blandt mange beboere og viceværter at støjende leg, boldspil og andre forstyrrende aktiviteter skulle være forbudt. Ej heller var det tilladt at betræde græsset.

### **Byggelegepladser**

I 1931 udkommer bogen PARKPOLITIK i sogn og købstad skrevet af havearkitekt C. Th. Sørensen. Han lægger i sin bog megen vægt på, at der skabes gode legemuligheder for børn og er meget skarp i sin kritik af de eksiste-

rende forhold. C. Th. Sørensen betragtede nærmest børnelegepladsen, som det første og vigtigste punkt i byernes bolig- og parkpolitik. For ham var det vigtigt, at der var legepladser i umiddelbar nærhed af boligene. Han ønskede langt flere legepladser i provinsbyerne og anså det for tankeløshed, at dette ikke var tilfældet. C. Th. Sørensen havde også set, at der altid lå ledige jordstykker rundt om i byerne og mente, at det var oplagt at udnytte dem på en måde, så børn kunne komme til at grave huler, opsætte telte, anlægge haver osv. I sin bog slutter C. Th. Sørensen sit afsnit om legepladser med de kendte ord, som senere skulle vise sig at få stor indflydelse inden for legepladsbevægelsen:

*“Måske kunne vi forsøge at indrette en slags skrammellegepladser på passende og ret store arealer, hvor børnene fik lov at udnytte gamle biler, papkasser, kvas og den slags ting.”*

Den første Skrammellegeplads blev etableret i 1943 i Emdrup, men efterhånden opstod denne idé over hele landet. Mange byggelegepladser blev oprettet på privat initiativ af enkeltpersoner, børn, forældregrupper, beboerbestyrelser m.v.. En registrering fra 1972 viste, at der på dette tidspunkt eksisterede 51 byggelegepladser.

Byggelegepladsidéologien blev for alvor udviklet og præsenteret i løbet af 1960'erne. I 1963 produceredes en film om skrammellegepladsen

i Kolding med oplæg af John Bertelsen, tidligere leder af Emdrup skrammellegeplads. Den samme person, som nogle år tidligere havde udgivet bogen *Børn bygger*, et form for manifest for byggelegepladsideen eller som den i nogle sammenhænge er blevet kaldt *skrammellogien*:

*“Jeg er ganske vist ansat som leder, men på en skrammellegeplads er det ikke ensbetydende med, at jeg skal lede organisere udefra, men inden for skrammellegepladsideens rammer at give børnene mulighed for at realisere deres planer. Initiativet må komme fra børnene selv, og når der er de fornødne materialer til stede, vil disse inspirere børnene til leg.”*

### Naturlegepladser

Siden slutningen af 1980'erne og i løbet af 1990'erne er der blevet oprettet et stort antal naturbørnehaver og skovgrupper rundt i landet, som afspejler den større pædagogiske interesse, der i disse år er omkring børn, udeliv og udemiljø. Kritikken af de præfabrikerede legepladser ('standardlegepladsen') har været stigende og som en reaktion på de præfabrikerede legepladser har man flere steder oprettet legepladser med mange naturelementer og fleksible naturmaterialer.

### Legepladsens pædagogik

De senere år interesse for at betragte legepladsen som et pædagogisk rum på lige fod med daginstitutionens øvrige rum indebærer, at der må foretages nogle overordnede pædagogiske overvejelser over, hvilke oplevelser og erfaringer (leg og læring) børnene skal have på legepladsen som fx:

- Hvilke lege og legeformer skal legepladsen inspirere til?
- Hvilke sans- og udviklingsmæssige erfaringer skal legepladsen give børnene?
- Hvordan tages der højde for, at legepladsen både dækker pigernes og drengenes behov for leg og samvær?
- Hvordan sikrer man sig, at legepladsen både giver rum til utrygge og usikre børn og samtidig har udfordringer for de andre børn?
- Hvordan skaber og udvikler man et meningsfuldt samvær for det pædagogiske personale og børnene?

melse af en legepladsens pædagogik: Det ene er legepladsens udformning og indretning i forhold til børns egen legekultur. Det vil sige hvilke lege og legeformer skal være mulige, hvilke legeredskaber skal opstilles, hvilke materialer og udendørs legetøj skal være tilgængelige.

Det andet forhold er igangsætning og planlægning af pædagogisk aktiviteter, hvor det pædagogiske personale med deres initiativer og aktiviteter skaber særlige oplevelser og erfaringer for børnene på legepladsen

### Børns egen legekultur

Det er vigtigt, at personalet prioriterer og værner om børnenes egen leg på legepladsen og ikke griber unødigt ind. Børn skal have tid til at lege, eksperimentere og undersøge verden i deres eget tempo. Et pædagogisk mål for legepladsen er at skabe gode fysiske rammer, der appellerer og understøtter børnenes egen legekultur.

Eksempelvis er rollelegen den dominerende legeform blandt børn i alderen 3 – 6 år. For at legepladsen skal være velegnet for børnenes rollelege, som f.eks. far, mor og børn, købmandsbutik osv., må legepladsen indrettes og have et indhold, som svarer til børns måde at lege rollelege på. Rollelege foregår som oftest i mindre grupper og i et afgrænset rum, som f.eks. i og omkring et legehuse eller ved, at børnene bruger markeringer i terrænet eller lignende som afgrænsning.

I langt de fleste tilfælde vil der i rollelege være behov for forskellige former for materialer, der enten benyttes som de er (skovl, spand osv.), eller materialer som pinde, sten, blade, gran-kogler osv., der kan symbolisere genstande som for eksempel varer i købmandsbutikken eller ting i hjemmet. Hvis legepladsen skal tilgodese børnenes rolleleg kræver det, at der findes mange løse materialer af forskellig karakter samt at legepladsen er inddelt i mange rum eller at børnene på en forholdsvis enkel måde kan skabe deres egne rum.

### Rum til børns leg

I bestræbelser for at skabe mange rum på legepladsen er det vigtigt at indrette flere forskellige typer af rum, så legepladsen fremstår varieret og lægger op til mange forskellige lege, og dermed kan tilgodese flere forskellige aldersgruppers behov for leg og samvær. Ved hjælp af beplantning, hegn, overdækkede



områder, legehuse m.v. kan legepladsen inddeles i mange, varierede rum. Disse former for afgrænsninger og væresteder har samtidig den fordel, at de giver ly og læ på legepladsen. Alt for ofte ses legepladser, som mangler læ for vinden, ly for regnen samt skyggefylde steder for solen. En legeplads med ly, læ og skygge vil gøre det mere behageligt at være ude både i kortere og længere tid og i forhold til at anvende og bruge legepladsen hele året rundt.

Jo mere natur og i form af krat og lignende der er på legepladsen, jo mere vil legepladsen fremstå, som en foranderlig og inspirerende legeplads med mange sansemæssige oplevelser og legemuligheder. Det kan være træer, buske, krat, plantekasser med blomster, slyngplanter osv. og ikke mindst løse naturmaterialer, som f.eks. blade, blomster, pinde, grankogler etc., som børnene elsker at lege med. Natur på legepladsen er også, når der er gang i bålaktiviteter, når der bliver snittet, når køkkenhaven vandes, når dyrene fodres etc.

### Legemiljøer

I det hele taget vil det være en fordel, hvis man tænker mere i indretning af legemiljøer som fx sandmiljø, vandmiljø, grave-/rodmiljø, klatremiljø, havemiljø, cyklemiljø samt legemiljøer til rollelege, regellege, konstruktionslege etc. frem for i endimensionelle legesteder og legeredskaber. Hvis man for eksempel på en

daginstitution når frem til, at det vil være en god idé, at børnene har mulighed for at lege med sand, så vil stedet blive langt mere interessant, hvis man valgte at lave et sandmiljø frem for en traditionel sandkasse.

### Pædagogiske aktiviteter

Legepladsen skal være det sted, hvor børn og personale sammen skaber og forandrer legepladsen ved fx at plante, etablerer midlertidige huler, male og indrette legehuse og dekorere plankeværk. Som supplement til børnenes egne legesteder og legemiljøer kan der etableres en række forskellige former for udeværksteder eller områder, hvor voksne er aktive sammen med børnene. Det kan være i form af en bålplads med hugge/snitteplads, en overdækket terrasse med en høvlbænk, højbede med forskellige grøntsager, krydderurter mv., steder med dyrehold osv.

Ud over den pædagogiske funktion, der ligger i at have sådanne aktivitetsområder, vil det også præge den generelle stemning og atmosfære på legepladsen og skabe et mere aktivt liv på legepladsen.

Fra et udviklingsprojekt om legepladsen blev det konstateret, at når personalet om vinteren serverede kakao, varmet over bålet, blev børnene ca. en time længere ude på legepladsen end normalt på den årstid. Og i disse tider, hvor



man må konstatere at børn bevæger sig for lidt, har mange infektionssygdomme etc., er det slet ikke så tosset med en time ekstra ude på legepladsen.

### En voksenstruktur

I forbindelse med den daglige pædagogiske praksis på legepladsen er det vigtigt at skabe en struktur, hvor personalet organiserer sig i forhold til forskellige funktioner på legepladsen. *Personale i omsorg* er de voksne, som har overblikket på legepladsen, *personale i aktivitet* er de voksne som er engageret og optaget af en pædagogisk aktivitet med børnene samt *personale i observation*, som er de voksne som i perioder observerer livet på legepladsen for at sikre, at legepladsens pædagogik hele tiden udvikles. Når det gælder pædagogiske aktiviteter på legepladsen kan de inddeles på følgende måde:

- spontane aktiviteter
- planlagte aktiviteter og forløb
- faste aktiviteter og traditioner

#### Spontane aktiviteter

Det er de aktiviteter, der opstår nu og her med inspiration i det børnene foretager sig på legepladsen, eller hvad personalet ser kunne være et godt input for en større eller mindre gruppe børn. Det kan fx være bevægelseslege, gå på opdagelse, synge og spille, finde dyr,

bygge sandlandskaber, vandleg, bygge hule, kaste blade op i luften, historiefortælling mv.

#### Planlagte aktiviteter og forløb

Det er de aktiviteter, der kræver forberedelse og planlægning i forhold til forløb, materialer, personalets ageren under aktiviteten mv. Det kan både være enkeltstående aktiviteter og/eller længere forløb. Det kan fx være maleaktiviteter i udeværkstedet, bålmad, lave fuglekugler, æblemost, bygge med halm og ler, udsmykke dele af legepladsen, plante, luge, høste mv.

#### Faste aktiviteter og traditioner

De faste aktiviteter og traditioner er de aktiviteter, der vender tilbage dagligt, ugentligt eller årtidsbestemt. Det kan fx være daglig morgengymnastik, ugentlig fællessang, bladfestival om efteråret, lanternefest om vinteren, udendørs juletraditioner mv.

### Legepladsens struktur og indhold

For at legepladsen kan tilbyde forskellige rum til børns leg, inspirere til forskellige legeformer, tage hensyn til forskellige børnegrupper behov, indeholde steder for planlagte pædagogiske aktiviteter osv., kræver det grundige overvejelser med hensyn til indretning og udformning af legepladsen.

En velegnet struktur for legepladsen vil være, at de mere rolige og stille aktiviteter foregår tæt ved bygningen, og jo længere ud på legepladsen man kommer, jo 'vildere' og 'farligere' bliver det.

Spørgsmålet er hvor mange og hvilke legeredskaber legepladsen skal indeholde. Det afhænger til dels af legepladsens størrelse, men er også et spørgsmål om prioritering og økonomi. Legepladsredskaber er ofte en dyr investering, og man må nøje overveje om prisen på et legepladsredskab er en rimelig investering i forhold til andre former for anlæg som f.eks. en bakke, buske, træer, bålplads, vandanlæg osv.

*Benny Schytte*